



08.08.2012

Nr. DG 306

**RAPORTUL ADMINISTRATORILOR SC MECHEL CÂMPIA TURZII SA**  
**asupra activității desfășurate și a rezultatelor obținute**  
**în perioada 01.01.2012 – 30.06.2012**  
**Conform Regulamentului CNVM nr. 1/2006**

**1. Situația economico - financiară**

**1.1 a) Elemente de bilanț**

Bilanțul contabil reflectă poziția financiară a societății la 30 iunie 2012. Situația comparativă a principalilor indicatori bilanțieri pe cele două perioade (30.06.2011 și 30.06.2012) se prezintă astfel :

Nr. crt	Indicatori	30.06.2011	30.06.2012	%
1	Active imobilizate - total	186.480.835	170.919.461	92 %
2	Active circulante – total, din care:	219.182.977	205.110.968	94 %
	- stocuri	51.324.280	23.168.961	45 %
	- creante(total)	166.921.807	181.323.399	109 %
	- casa și conturi la bănci	936.890	618.608	66 %
3	Cheltuieli înregistrate în avans	1.303.543	135.080	10 %
4	<b>TOTAL ACTIVE</b>	<b>406.967.355</b>	<b>376.165.509</b>	<b>92 %</b>
5	Total datorii sub un an, din care	451.631.386	559.199.239	124 %
	- datorii comerciale	211.056.855	40.833.392	19 %
6	Total datorii peste un an	5.199.043	3.761.824	72 %
7	Provizioane și venituri în avans	27.956.419	29.410.890	105 %
8	Capitaluri proprii- total	-77.819.493	-216.206.444	278 %
9	<b>TOTAL PASIVE</b>	<b>406.967.355</b>	<b>376.165.509</b>	<b>92 %</b>

În primele 6 luni ale anului 2012 activele societății au scăzut față de aceeași perioadă a anului 2011 cu 8%, reducere localizată la stocuri și active imobilizate. Creanțele comerciale au scăzut ca urmare a livrarilor reduse și a încasării celor ajunse la scadență, în timp ce creanțele bugetare au crescut ca urmare a TVA-ului de recuperat înregistrat în această perioadă. Stocurile au scăzut datorită utilizării lor în procesul de producție. Disponibilul la bănci și în numerar al societății a scăzut cu 34% din cauza plăților efectuate.

Tot în această perioadă pasivele societății au scăzut, per total cu același procent. S-a înregistrat o scădere la datoriile de sub un an localizată la datorii comerciale în cadrul grupului (DuctilSteel SA Buzău și Laminorul Brăila), precum și o creștere la datorii către bugetul statului.



Pentru datoriile către bugetul statului au fost inițiate compensări cu TVA-ul de recuperat existent, dar acestea nu pot fi operate până la finalizarea verificărilor din partea organelor statului.

În această perioadă, pentru asigurarea capitalului de lucru au fost contractate două împrumuturi bancare în suma totală de 206.235.651 ron.

Această creștere a datoriilor a fost compensată cu diminuarea capitalurilor proprii cu 178% datorată pierderii înregistrate în primele 6 luni ale anului.

#### b) Contul de profit și pierdere

Comparativ cu aceeași perioadă a anului 2011, principalii indicatori economico – financiari în semestrul I 2012 se prezintă astfel:

Nr. crt	Indicator	Realizari 6 luni 2011	Realizari 6 luni 2012	%
1	Cifra de afaceri netă	300.501.831	141.028.609	47 %
2	Variația de stocuri	-7.516.405	-22.171.801	295%
3	Productia realizată de societate și capitalizată	38.199	0	0 %
4	Alte venituri din exploatare	5.565.535	3.114.226	56 %
5	<b>Total venituri din exploatare</b>	<b>298.589.161</b>	<b>121.971.034</b>	<b>41 %</b>
6	Cheltuieli cu materii prime, materiale consumabile	283.080.470	113.035.785	40 %
7	Cheltuieli cu personalul	33.368.430	25.418.729	76 %
8	Amortizarea	7.348.629	6.640.315	90 %
9	Alte cheltuieli de exploatare	10.999.673	5.827.646	53 %
10	<b>Total cheltuieli din exploatare</b>	<b>334.797.201</b>	<b>150.922.475</b>	<b>45 %</b>
11	<b>Profitul sau pierderea din exploatare</b>	<b>-36.208.040</b>	<b>-28.951.441</b>	<b>80 %</b>
12	<b>Total venituri financiare</b>	<b>30.223.034</b>	<b>9.502.311</b>	<b>31 %</b>
13	<b>Total cheltuieli financiare</b>	<b>19.365.076</b>	<b>35.601.160</b>	<b>184 %</b>
14	<b>Profitul sau pierderea activitatea financiara</b>	<b>10.857.958</b>	<b>-26.098.848</b>	<b>-240 %</b>
15	Impozit pe profit	0	0	0 %
16	<b>Profit sau pierdere curenta</b>	<b>-25.350.082</b>	<b>-55.050.289</b>	<b>217 %</b>

Din activitatea de exploatare societatea a obținut o pierdere de 28.951.441 lei, datorată conjuncturii nefavorabile existente pe piață concretizată prin prețuri mari de achiziție pentru materia primă și prețuri mici pentru produsele vândute care a condus la închiderea temporară a unor secții și ateliere de producție.

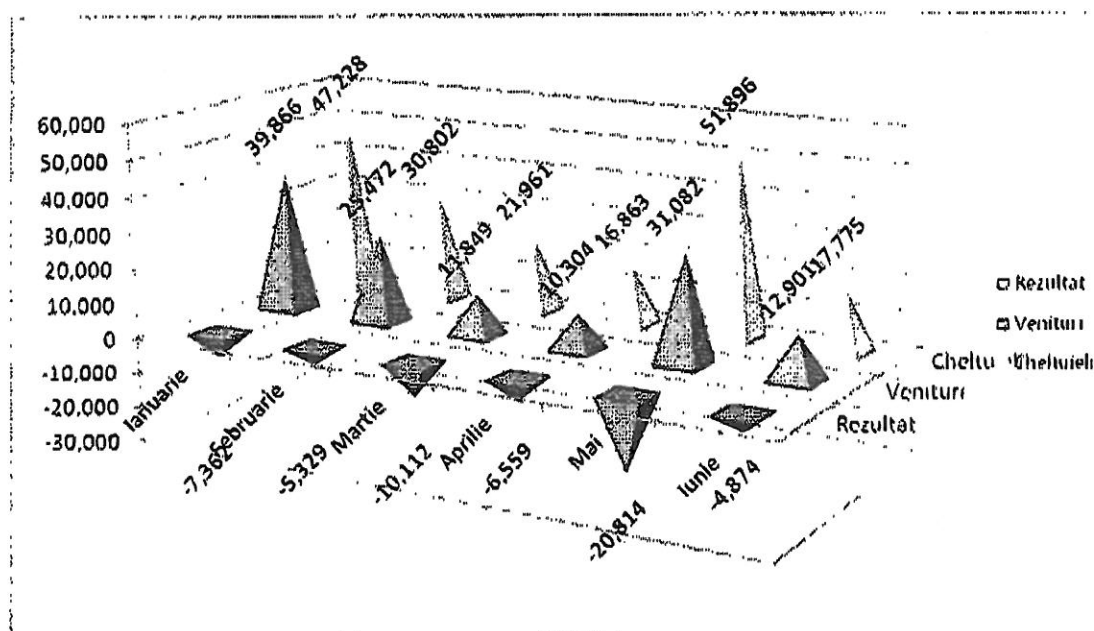
Din activitatea financiară societatea a obținut o pierdere de 26.098.848 lei, datorată diferențelor de curs nefavorabile aferente reevaluării soldurilor împrumuturilor din cadrul grupului, a creditelor bancare primite și a dobânzilor aferente acestor credite și împrumuturi contractate.

Evoluția lunară a rezultatului, veniturilor și cheltuielilor pe primele 6 luni 2012 este redată mai jos :



Luna	Venituri	Cheltuieli	Rezultat
Januarie	39.865.632	47.227.757	-7.362.125
Februarie	25.472.154	30.801.652	-5.329.498
Martie	11.848.732	21.960.862	-10.112.130
Aprilie	10.304.200	16.862.889	-6.558.689
Mai	31.081.656	51.895.899	-20.814.243
Iunie	12.900.972	17.774.576	-4.873.604
Total	131.473.346	186.523.635	-55.050.289

mii lei



## c) cash – flow

Nivelul disponibilităților bănești la 30.06.2012 a fost de 618.608 lei rezultand o diminuare a disponibilului cu 35.923.071 lei, fata de inceputul anului.

Principali indicatori economic-financiari ai SC Mechel Câmpia Turzii SA la 30.06.2012 față de 30.06.2011, se prezintă astfel:

Indicator	6 luni 2011	6 luni 2012
<b>Indicatori de lichiditate</b>		
Indicatorul lichiditatii curente	0,49	0,37
Indicatorul lichiditatii imediate	0,37	0,33
<b>Indicatori de risc</b>		
Indicatorul gradului de îndatorare	-0,08	-0,02
<b>Indicatori de activitate</b>		



Viteza de rotație a stocurilor (ori)	4,84	3,79
Viteza de rotație a stocurilor (zile)	37,43	47,69
Viteza de rotație a debitelor-clienți (zile)	32,77	65,01
Viteza de rotație a creditelor-furnizor (zile)	100,43	79,32
Viteza de rotație a activelor imobilizate	1,61	0,83
Viteza de rotație a activelor totale	0,74	0,37
<b>Indicatori de profitabilitate</b>		
Marja bruta din vânzări	-6,25%	-6,97%

## 2. Analiza activității SC Mechel Campia Turzii în semestrul I 2012

### 2.1. Analiza producției și a livrărilor

În semestrul I 2012 a fost realizată o producție de 47.971 tone. Comparativ producția fabricată și producția livrată în primele 6 luni 2012 față de aceeași perioadă a anului precedent se prezintă astfel:

Indicator	U.M.	6 luni 2011	6 luni 2012	Abatere absolută	Abatere %
Volum producție oțel, din care :	to	125.783	47.971	- 77.812	- 61,9 %
Volum livrări producție de bază, din care:	to	129.244	51.674	- 77.570	- 60,0 %
Intern	to	57.828	20.380	- 37.448	- 64,8 %
Export	to	71.416	31.294	- 40.122	- 56,2 %

Comparativ cu aceeași perioadă a anului precedent veniturile obținute din vânzarea producției de bază sunt prezentate în tabelul următor:

(lei)

Indicator	6 luni 2011	6 luni 2012	Abatere absolută	Abatere %
Venituri din vânzarea producției de bază, din care:				
Intern	295.685.708	137.177.346	- 158.508.362	- 53,6 %
Export	128.322.119	52.646.534	- 75.675.585	- 59,0 %
	167.363.589	84.530.812	- 82.832.777	- 49,5 %

Evidențierea ponderii vânzărilor valorice pe piața internă și externă în semestrul I 2012, comparativ cu aceeași perioadă a anului precedent este prezentată în tabelul următor:

Pondere în vânzări	6 luni 2011	6 luni 2012
Intern	43,40 %	38,38 %
Export	56,60 %	61,62 %



## 2.2. Evoluția costurilor de producție și a consumurilor

În condițiile în care producția marfă fabricată a scăzut față de aceeași perioadă a anului precedent cu 77,812 to, respectiv cu 61,9 %, evoluția principalelor elemente de cost în aceeași perioadă a fost următoarea:

	6 luni 2011	6 luni 2012	Abatere absolută	Abatere %
Materii prime și materiale de baza	251,505,438	96,242,122	-155,263,316	-61.73%
Materiale auxiliare	5,202,716	1,184,526	-4,018,190	-77.23%
Costuri energetice	17,738,703	11,979,170	-5,759,533	-32.47%
Cheltuieli cu personalul	33,368,430	25,418,729	-7,949,701	-23.82%

Se observă o scădere a principalelor elemente de cost datorită scăderii producției fabricate comparativ cu aceeași perioadă a anului precedent.

În primele 6 luni 2012 față de aceeași perioadă a anului precedent, în condițiile în care producția marfă a scăzut cu 61,9 % consumul de resurse energetice a scăzut cu 32,47%.

## 2.3. Analiza activității de investiții și protecția mediului

În semestrul I 2012 au fost utilizați 5.853.501 m<sup>3</sup> gaz natural; în urma utilizării acestei cantități a rezultat o cantitate de 11005 to CO<sub>2</sub>, echivalente cu 11.005 certificate de emisie.

A fost captată și consumată în primele șase luni din 2012 o cantitate de 374.786 mc apă industrială.

În urma neutralizării soluțiilor acide uzate a fost generată o cantitate de 584,4 tone șlam filtrat care s-a depozitat în spațiul amenajat la TOT1.

A fost organizat și susținut auditul pentru verificarea Raportului privind monitorizarea emisiilor de gaze cu efect de seră pentru anul 2011, audit efectuat de către SC COV INSPECT SRL Constanța. În urma verificării s-a primit Raportul de validare care împreună cu Raportul de monitorizare a emisiilor de gaze cu efect de seră pentru anul 2011 a fost transmis la Agenția Națională pentru Protecția Mediului-Departamentul schimbări Climatice. Conform cerințelor legale s-a predat la Registrul Național un număr de certificate egal cu cantitatea CO<sub>2</sub> emisă în 2011.

A fost făcută solicitare pentru revizuirea Autorizației Integrate de Mediu, ca urmare a modificărilor survenite în instalație (-încetarea activității la Atelierul de îndreptare debitare bare, cu dezafectarea utilajelor tehnologice și valorificarea lor prin vânzare;

-modernizarea instalației de patentare în flux din cadrul secției Tragatoria de Otel Cabluri de tracțiune, Atelier Trefilare prin achiziționarea și montarea unei bai de decapare ecologice; -modernizarea cuptorului liniei de patentare prin adăugarea de mijloace AMC și -realizarea lucrărilor de dezafectare a Depozitului vechi de Motorina prin îndepărtarea rezervoarelor subterane de pe amplasamentul depozitului și ecologizarea zonei).

Este în curs de revizuire Autorizația de Gospodărire a Apelor nr.175/05.09.2007 revizuită la data de 09.06.2010.

Reprezentanții Administrației Bazinale de Apa Mureș și ai Sistemului de Gospodărire a Apelor Alba-SH Turda au efectuat în semestrul I 2012 două inspecții pentru verificarea modului în care sunt respectate prevederile Autorizației de Gospodărire a Apelor. În urma controalelor s-au



trasat ca masuri intocmirea si depunerea la ABA Mures Targu Mures a noului bilant de apa, luarea de masuri pentru ca apele uzate neutralizate evacuate in canalul Racosa 2 sa se incadreze in limitele prevazute, efectuarea unei revizii tehnice pentru aparatul de masura a debitelor de apa evacuate prin canal Racosa 2; transmiterea in format electronic a debitelor inregistrate de aparatul de masura a debitelor de apa captate din sursa Aries, pastrarea si completarea in bune conditii a Registrului de evidenta a debitelor de apa captate din sursa Aries.

Garda Nationala de Mediu – Comisariatul Judetean Cluj a efectuat un control privind iazul de decantare si halda de zgura, care conform HG 349/2005 au avut stabilite termene pentru sistare depozitare si apoi inchidere. In urma controlului au fost stabilite masuri pentru continuarea demersurilor pentru obtinerea actului de reglementare pentru monitorizarea postanchidere a iazului si masuri pentru stabilirea etapizata a lucrarilor ramase de efectuat la halda.

A fost intocmit si transmis Raportul Anual de Mediu pentru anul 2011, a fost facuta raportarea la Registrul European al Poluantilor Emisi si Transferati ( E-PRTR), s-a participat la sedintele organizate in vederea revizuirii Planului Local de Actiune pentru Mediu (PLAM).

Membrii Departamentului pentru Protectia Mediului au urmat un curs pentru Gestiunea Deseurilor, care raspunde cerintei Legii 211/2011 privind regimul deseurilor.

In vederea eliminarii finale a deseurilor nevalorificabile s-a inceput colaborarea cu firma SC Ro Ecologic Recycling SRL.

S-au revizuit procedurile sistemului de management de mediu si s-a realizat auditul intern la sectia TO, stabilind gradul de conformare cu legislatia pe factori de mediu, verificand inregistrarile si situatia pe teren.

A urmat apoi auditul extern, care a fost unul de supraveghere a Sistemului Managementului de Mediu si a fost realizat de firma NQA - global assurance. S-a incheiat cu un raport care certifica functionarea sistemului pe amplasamentul auditat.

(conform standardului ISO 14001).

In semestrul I 2012 au fost efectuate urmatoarele cheltuieli pentru protectia mediului:

- Cheltuieli curente pentru Protectia Mediului (cheltuieli reprezentand neutralizare solutii acide si evacuare ape menajere; transport deseuri, realizare si intretinere spatii verzi ) in suma de 561,14 mii RON

În ceea ce privește activitatea de investiții desfășurată în semestrul I al anului 2012:

- au fost finalizate și predate la MF:
  - ✓ lucrările de achiziție, montaj și PIF a separatorului de ulei de la Secția Laminor
  - ✓ lucrări de achiziție echipament IT
- au fost continuate :
  - ✓ lucrările de înlocuire a băilor tehnologice și descentralizarea încălzirii acestora, în Secția TO Cabluri
  - ✓ activitatea de leasing utilaje pentru sârmă fibră și fibră metalică, leasing autoturisme și motostivuitoare
  - ✓ activitatea de plăți aferente contractelor finalizate anterior
- conform Planului IC 2012 a fost inițiată achiziția pentru:
  - ✓ server și notebook pentru Departament Informatic (în fază de semnare contracte)
  - ✓ sisteme supraveghere video (în fază de centralizare oferte)





### 3. Schimbări care afectează capitalul și administrarea societății comerciale

În perioada 01.01 - 30.06.2012 nu s-au înregistrat schimbări care să afecteze capitalul social al societății comerciale. La 30 iunie 2012, societatea avea un capital social de 240.260.522 lei reprezentând 41.424.228 acțiuni, cu o valoare nominală de 5,80 lei fiecare.

La 30 iunie 2012, structura acționariatului a fost următoarea:

Acționari	Valoarea	Număr acțiuni	Procent %
Mechel International Holdings AG	207.971.273	35.857.116	86.56%
SIF Banat – Crișana	26.715.200	4.606.069	11.12%
Alți acționari	3.108.232	535.902	1.29%
AVAS București	2.465.818	425.141	1.03%
<b>Total</b>	<b>240.260.522</b>	<b>41.424.228</b>	<b>100.00%</b>

Prin Hotărârea AGOA nr. 219 din 27.04.2012 a fost eliberată, la cerere, din funcția de membru C.A. Damian Raluca, în locul ei fiind numită Bobrikova Marina, astfel componenta CA este următoarea:

Administrator	Număr acțiuni	Calificare
S.C. MECHEL EAST EUROPE METALLURGICAL DIVISION S.R.L. – PRESEDINTE	J15/1388/21.10.2008	reprezentant permanent ing. Yuri Gushchin
FEDOROV SERGEI – MEMBRU SI DIRECTOR GENERAL	1962	Inginer
LAPTI SERGIU - MEMBRU	1976	Jurist
MARDARI NATALIA- MEMBRU	1974	Economist
BOBRIKOVA MARINA- MEMBRU	1963	Inginer

### 4. Tranzacții semnificative cu părți afiliate

În această perioadă nu au fost înregistrate contracte semnificative noi cu părțile afiliate, însă tranzacțiile principale pe partea de achiziție, vânzări și finanțare rămân cu companiile din cadrul grupului.

Ca urmare a relațiilor economice dintre Mechel Câmpia Turzii SA și celelalte companii ale grupului, la 30.06.2012 principalele solduri ale companiilor din cadrul grupului erau următoarele:

#### > datorii comerciale:

Denumire	Suma
Laminorul Braila	14.055.356
Ductil Steel Otelu Rosu	14.624.092
Mechel Reparatii Targoviste	84.354



Mechel East Europe Metallurgical Division	220.240
Mechel Sarmarul Campia Turzii	407.726

➤ credite și împrumuturi primite:

Denumire	Suma
Southern Kuzbass	122.893.680
Laminorul Braila	44.300.000
Skyblock Ltd.	22.247.000
OAOUralkuz	15.664.480
Mechel Targoviste	8.093.756
Dobanzi calculate	21.333.929

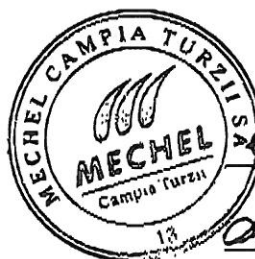
➤ creanțe comerciale:

Denumire	Suma
Mechel Service Romania	12.526.718
Mechel Service Serbia	9.366.774
HBL GmbH	7.351.353
Mechel Reparatii Targoviste	2.219.889
Mechel Service Ungaria	2.187.365
DuctilSteel Buzau	1.882.246
Mechel Nemunas	576.027
Mechel Service Bulgaria	506.832

5. Anexe

Formularele de raportare financiara pentru semestrul I 2012: bilantul, contul de profit si pierdere si date informative la 30.06.2012. Situatiile financiare la 30.06.2012 nu au fost auditate.

Director General



Fedorov V. Sergey

Director peFinante si Economie

Fedorova N. Tamara

Sef Departament Contabilitate

Pop Adrian